

Ce n°5 de notre « Lettre du laboratoire » sera consacré à la présentation de la nouvelle version du manuel de prélèvement, au suivi de nos indicateurs qualité concernant la phase préanalytique du bilan biologique (identification, prélèvement du patient) et à certains rappels concernant les conditions de transport qui peuvent affecter certains paramètres biologiques sensibles.

Bonne lecture à tous.

## DANS CE NUMERO

**Page 1** *Le manuel de prélèvement version 2*

**Page 2** *Les indicateurs qualité.*

*Les tubes piqués en trop.*

*Délais et conditions de transport.*

*2 tubes EDTA par boîte.*

*Ordonnances renouvelables*

*Enquête de satisfaction.*

## LE MANUEL DE PRÉLÈVEMENT VERSION 2

La première version de notre manuel de prélèvement a rencontré un franc succès. Au delà de son format pratique, beaucoup d'entre vous ont apprécié son aspect synthétique et toutes les informations pratiques nécessaires à votre exercice qu'il contient. La première version date de 2012 et il nous a semblé opportun de faire une nouvelle mouture avec des modifications notamment concernant la liste des analyses et l'utilisation de deux tubes EDTA (bouchon mauve) si le bilan comporte une NF avec une HbA1c, un groupe sanguin, une RAI ou un BNP.

## LES INDICATEURS QUALITÉ

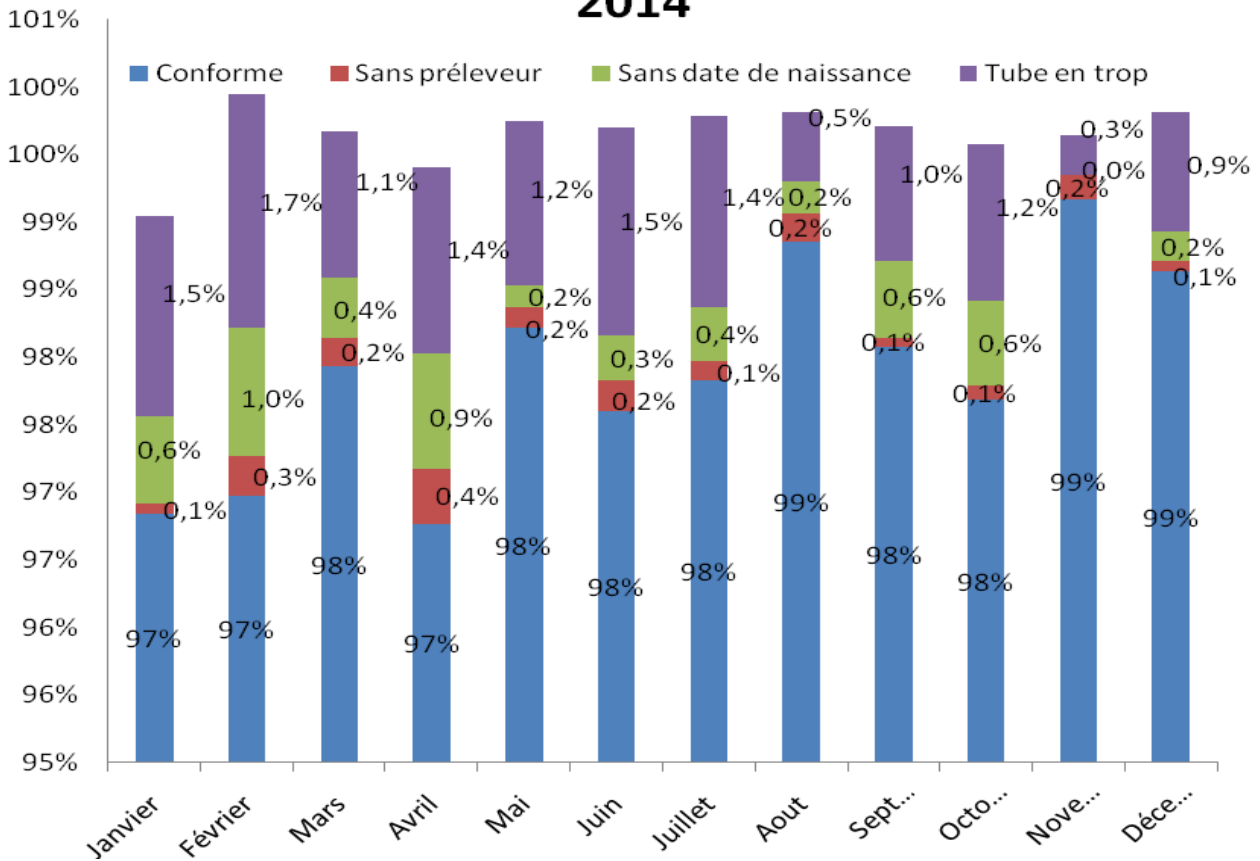
Nous vous présentons dans le tableau suivant le suivi de nos indicateurs qualité concernant les prélèvements que vous réalisez au domicile du patient ou en établissement de soin.

Les indicateurs suivant avaient été retenus:

- Les fiches conformes,
- Les fiches : « nom du préleveur non renseigné »,
- Les fiches : « date de naissance non renseignée »,
- Les fiches : « tube piqués en trop »

Le tableau récapitulatif du suivi de ces indicateurs se trouve sur la page n°02.

# 2014



Avec plus de 97 % de taux de fiches conformes, nous sommes toujours sur des ratios excellents.  
De tels chiffres ne sont obtenus que grâce à votre sérieux et votre constante application.

**Nous vous remercions chaleureusement pour votre implication et la qualité de votre travail.**

## Les tubes piqués en trop

Les tubes bouchons gris ne sont utilisables que pour le dosage de la glycémie et de l'alcoolémie. Les tubes bouchons verts ne sont utilisés que pour l'ionogramme (Na, K, Cl, Réserve Alcaline) et le dosage du magnésium érythrocytaire. Il est inutile de piquer ces tubes si ces paramètres ne sont pas prescrits.

## Délais et conditions de transport

Le potassium (K) est un paramètre très sensible : les globules rouges contiennent 10 fois plus de K que le plasma et une hémolyse, même très faible, va entraîner une augmentation importante du taux de K dans le plasma. Il est donc préférable, pour un dosage fiable, de centrifuger le sang dans un délai de 6 heures après la prise de sang. Dans la mesure du possible, essayez de piquer les ionogrammes le plus près possible de l'heure de collecte. De même, pensez à toujours mettre les prélèvements dans l'habitacle climatisé de votre véhicule plutôt que dans le coffre qui n'est pas climatisé.

## Tubes EDTA (bouchons violets)

Il y a maintenant 2 tubes EDTA dans nos coffrets. Merci de piquer les tubes s'il y a au moins **2 analyses** suivantes prescrites : N.F.S, Groupes Sanguins et / ou RAI, BNP, Hémoglobine glycosylée (HBA1c), HLA B27.

## Ordonnances renouvelables

Certains patients ont plusieurs ordonnances renouvelables en cours avec des prescripteurs différents. Pour ces patients, pourriez-vous nous préciser sur la feuille de demande d'examen la date de l'ordonnance et le nom du médecin en rapport avec votre prélèvement.

## Enquête de satisfaction

Pour mieux comprendre vos attentes et dans un souci d'amélioration, nous vous demandons de remplir le questionnaire joint. Merci.